

Bulgaria



**Le tourisme rural
et l'écotourisme**



www.bulgariatravel.org



Village Kovatchevitza

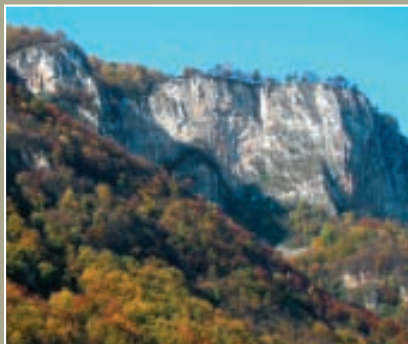
Située à l'extrémité sud-est de la péninsule Balkanique, la Bulgarie bénéficie d'un contexte géographique privilégié. Bien que le pays soit relativement petit (110 993 km²), trois régions bio-géographiques distinctes s'y juxtaposent: la forêt continentale européenne, la steppe eurasienne et la Méditerranée. Ceci va de pair avec une grande richesse paysagère: la mer Noire, de vastes plaines et steppes, des rivières et des lacs, des vallées et des forêts, des collines et des montagnes. Il en résulte une exceptionnelle biodiversité, très propice au tourisme de nature.

De plus, le pays a su conserver certaines traditions. La campagne a gardé son rythme de vie marqué par les couleurs des quatre saisons. Dans la plupart des villages, la vie traditionnelle bat son plein, les champs sont souvent encore labourés à l'ancienne. Nombreux sont les villages aux belles maisons de pierre et de bois datant du 18^{ème} ou du 19^{ème} siècle. Les produits du terroir ont gardé le goût savoureux d'autrefois. Le savoir-faire des artisanats traditionnels continue à se transmettre de génération en génération. Enfin, les émotions ne manquent pas à l'occasion des différentes fêtes. Quant aux amateurs de vieilles pierres, ils ne peuvent qu'être comblés par un patrimoine archéologique et historique d'une grande richesse.

Berceau de la civilisation européenne, la Bulgarie se prête difficilement à une photo d'ensemble pour tout ce qui touche à sa culture, son histoire et ses habitants. Pourtant, il existe quelque chose de commun: la qualité du milieu naturel et l'hospitalité des habitants font du pays une destination privilégiée pour les différentes formes de tourisme rural, culturel et de nature. Pour un rapide tour d'horizon des nombreuses possibilités offertes, on peut partager le pays en 7 régions.



La Bulgarie du Nord-Ouest



La Bulgarie du Nord-Ouest reste une destination peu connue. Les parties occidentales du Balkan dominent de leurs sommets cette partie de la péninsule. La chaîne, aussi appelée Stara Planina (la Vieille montagne), est la plus longue du pays et divise la Bulgarie en deux parties – nord et sud.

L'ouest du Balkan est la partie la moins fréquentée et la plus sauvage. Une partie du territoire jouit du statut de zone protégée dans le cadre de quelques réserves et d'un parc naturel.

Le parc naturel Vrachanski Balkan attire des touristes surtout grâce à ses formations karstiques et la grotte Lédénika. Les espèces animales les plus caractéristiques y sont celles qui habitent les falaises et les grottes, telles les chauves-souris et les oiseaux de proie – faucons, aigles et vautours. Des éco-sentiers, spécialement aménagés, mènent à des endroits peu connus, mais offrant des vues exceptionnelles. Le Centre d'information du parc est situé dans la ville de Vratza dont le musée régional d'histoire mérite aussi une visite.

Les confins nord du Balkan abritent plusieurs monastères. La grotte Magoura a conservé jusqu'à nos jours quelques peintures préhistoriques. L'art des maîtres artisans de Chiprovtsi, respectueux d'une tradition de tissage de tapis d'importance internationale, mérite une mention particulière. A voir aussi l'exposition des produits du terroir de Pavoltché, où un nouveau centre d'artisanat vient d'être ouvert. Les amateurs de vin peuvent déguster le cépage rouge, dit Gamza, de Novo Sélo ou le vin mousseux de Magoura, dignes des traditions viticoles du pays.

Des formules d'hébergement chez l'habitant sont proposées dans certains villages ou petites villes telles que Belogradchik, Berkovitza, Vratza, Pavoltché, Zgorigrad, Gavril Guénovo, Chiprovtsi, Ribaritza (Etrapolé) et Yamna.



La Bulgarie du Centre-Nord



La Bulgarie du Centre-Nord occupe le centre géographique du pays. Au nord, elle est délimitée par le Danube et, au sud, par la crête principale de la chaîne du Balkan.

Les zones protégées ici sont représentées par le parc national du Balkan central, qui fait partie du réseau européen PAN Parks, et par trois autres parcs naturels. Le territoire du parc national inclut neuf réserves. La chaîne du Balkan est une véritable barrière géo-climatique et joue un rôle majeur d'espace de biogenèse pour la biodiversité en Europe. De nos jours encore, on continue à y découvrir des espèces nouvelles. Le parc national abrite les plus riches écosystèmes de Bulgarie, préservant ainsi plus de 1860 espèces végétales, dont 90 sont rares ou menacées d'extinction.

Le parc naturel Roussenski Lom fascine par ses canyons et son héritage culturel. Son point fort, c'est le paysage et la présence d'espèces d'origine très variée – de l'Europe continentale aux steppes et aux zones subméditerranéennes – au total, plus de 820 espèces végétales et 200 espèces d'oiseaux. Les falaises offrent une multitude d'aires, appréciées par l'aigle royal, la cigogne noire, le hibou grand-duc, etc. Les églises rupestres d'Ivanovo sont inscrites au patrimoine mondial de l'UNESCO.

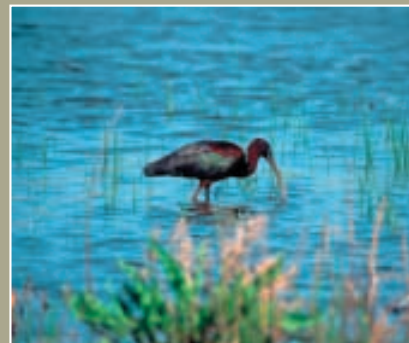
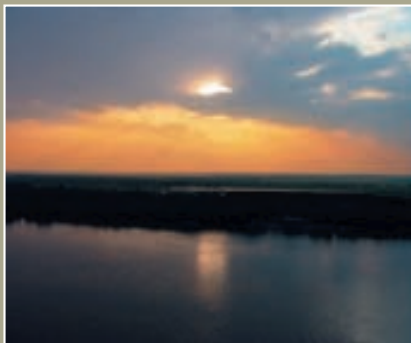
Le dernier inscrit sur la liste des parcs de Bulgarie est le parc naturel de Balgarka. Il couvre une partie des versants nord du Balkan Central et la crête principale. La création du parc a mis fin à un processus de déboisement dangereux. La forêt et la flore y sont de qualité.

Plusieurs villes et villages du côté nord du Balkan, comme Etropolé, Tétéven, Troyan, Triavna, Drianovo, Eléna, Bojentzi, Arbanassi ont su garder leur ambiance d'époque et leur esprit romantique.

Le Nord recèle aussi beaucoup d'exemples d'architecture religieuse. Il est possible de concevoir tout un circuit entièrement consacré aux monastères (possibilité de séjour). Ceux de Troyan, Batochévo, Kilifarévo, Arbanassi, Drianovo, Kapinovo, Sokolski sont autant de remarquables ensembles architecturaux. L'exposition des arts et des métiers traditionnels, dite Etara, près de Gabrovo, est unique en son genre.

La région est aussi renommée pour ses vignobles. Les caves de Svichtov, Liaskovetz et Roussé n'ont rien à envier aux plus célèbres producteurs de Cabernet Sauvignon, Chardonnay et de vins mousseux au monde.

Le tourisme rural est relativement bien développé: des forfaits sont offerts comprenant des activités de plein air (randonnées équestres ou pédestres et vélo tout terrain), une formation aux métiers traditionnels, des dégustations de vins, etc. Il existe un bon réseau de gîtes, chambres d'hôte, résidences de vacances et chalets. Les principales destinations ici sont Arbanassi, Bojentzi, Eléna, Zgalévo, Kochov, Ribaritzza (Tétéven), Triavna, Béli Ossam, Tcherni Ossam, etc.



La Bulgarie du Nord-Est



La Bulgarie du Nord-Est comprend une partie de la rive du Danube, quelques vastes plateaux et le littoral nord de la mer Noire.

Le parc naturel Zlatni Piassatzi (Sables d'or) se trouve à proximité de la mer. Les mois de mai et juin sont la période la plus propice pour une visite. Les forêts occupent presque 90% de son territoire et offrent le spectacle de la jungle la plus septentrionale d'Europe. Parmi les plantes rares figure la primevère à grandes fleurs.

Le parc naturel du Plateau de Choumen abrite quelque 550 espèces végétales et plus de 60 espèces d'oiseaux.

La réserve naturelle de Srébarna est un lac d'eau douce près de la ville de Silistra. Son principal attrait, ce sont les 180 espèces d'oiseaux qui y nichent. Les ornithologues l'appellent l'Eldorado des oiseaux. Cette réserve figure dans la liste du patrimoine mondial de l'UNESCO.

L'observation des oiseaux migrateurs sur la Via Pontica, dans la région des lacs de Chabla et Dourankoulak, est considérée à juste titre comme extraordinaire par les spécialistes – on peut y observer plus de 220 espèces en saison! Un repère pour tous les amateurs d'oiseaux et de plantes de steppe est le Centre d'information de Dourankoulak.

La vaste plaine de Dobroudja recèle bien d'autres trésors. Le Tombeau thrace de Svechtari figure dans la liste du patrimoine mondial de l'UNESCO, tout comme l'impressionnant Cavalier de Madara (bas-relief sculpté dans le rocher). Il faut aussi aller voir le monastère rupestre d'Aladja.

Le Musée archéologique de Varna renferme dans ses collections les plus anciennes pièces en or du monde. Le Jardin botanique de Baltchik et le Palais royal ancien d'Euxinograd sont autant de sites à ne pas manquer. En matière de vins, les bonnes adresses sont les caves de Choumen et Osmar (le célèbre vin, dit Pélín, à base d'herbes) et le Palais d'Euxinograd.

Le tourisme rural et écologique est ici entièrement dominé par le tourisme des grandes stations balnéaires. Les villageois le long de la côte ont aménagé dans leurs propres maisons des appartements et des chambres d'hôte, ainsi que des tavernes. Quelques villages à titre d'exemple: Osmar, Prilep, Balgarévo, Srebarna, etc.



La Bulgarie du Sud-Est



Grâce à sa situation géographique exceptionnelle – entre la mer Noire et la Méditerranée et pont naturel entre l'Europe et l'Asie – cette région se distingue par une grande biodiversité. Elle est limitée au nord par la chaîne du Balkan oriental, à l'est par la plaine de Thrace et au sud par le massif de Strandja. Sa principale ressource est liée au tourisme. La côte est basse, fortement entaillée par des presqu'îles et des caps avancés dans la mer qui se succèdent avec des baies incrustées dans la côte, quelques vastes lacs (Atanassovsko, Pomoriisko) et des marécages.

Le littoral réserve un des spectacles ornithologiques, les plus impressionnants d'Europe. Chaque année, des centaines de milliers d'oiseaux empruntent la *Via Pontica*, cette plus haute « route » d'Europe. Le site de Poda, près de Bourgas, avec son centre ouvert aux visiteurs permet, en certaines périodes de l'année, l'observation d'environ 270 espèces.

Le parc naturel de Strandja comprend 5 réserves et forme ainsi le plus vaste territoire protégé en Bulgarie. Il est aussi le plus ancien de la péninsule. Près de la moitié des espèces végétales de Bulgarie y sont présentes. *L'azalée pontique* est le symbole du parc. Le *nénuphar jaune* est d'importance mondiale. Dans le massif de Strandja les rites mystiques des anciens Thraces se perpétuent à travers la tradition de la danse sur la braise dite *nestinarstvo*. A voir encore le village de Brachlian – réserve architecturale.

Le parc naturel Sinité kamani (Les Rochers bleus) est devenu une destination de choix pour les mordus de nature; on y dénombre 50 plantes endémiques (dont la tulipe Ouroumov) et plus de 160 espèces d'oiseaux.,

Le littoral sud recèle d'autres trésors: les villes de Sozopol et de Nessébar avec leurs églises, vestiges de forteresses, ports pittoresques et ambiance artistique. Dans la partie orientale du Balkan, il subsiste de nombreux témoignages de l'époque du Réveil national. Les villages de Medven, Jéravna, Kotel ont tous connu leur apogée au 19^{ème} siècle. Jéravna est classée patrimoine national pour son architecture, alors que Kotel tient sa renommée des traditions de tissage de kilims. Les amateurs de vin doivent visiter Soungoularé et Sliven.

Il existe des possibilités d'hébergement chez l'habitant dans les villages de Brachlian, Vézenkovo, Evrénozovo, Stoilovo, Medven, Itchéra et Jéravna. Le tourisme rural ici associe randonnées pédestres et VTT, découvertes naturalistes, pêche et bonne chair.



La Bulgarie du Centre-Sud



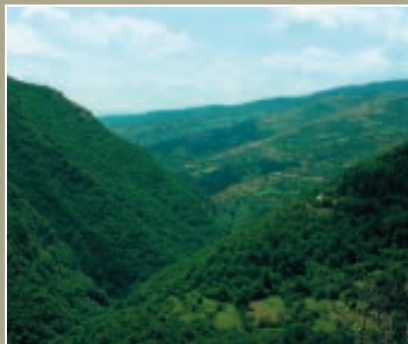
La Bulgarie du Centre-Sud est une zone de transition faite de vallées et de montagnes. Elle s'étale entre la chaîne du Balkan au nord et le massif des Rhodopes au sud. Elle se distingue par sa richesse paysagère et la diversité de son relief. Une montagne de basse altitude, la Sredna Gora, traverse son territoire d'est à l'ouest. La Vallée des roses est l'emblème de ce pays. Il faut la visiter à la fin de mai, durant le festival dédié à la cueillette des roses. L'essence de roses a été longtemps un produit de luxe, destiné essentiellement à l'exportation.

Karlovo, Sopot, Kalofer, Klissoura et Koprivchitza occupent une place spéciale dans l'histoire bulgare. Les commémorations de l'Insurrection de 1876 sont chaque année l'occasion de fêtes avec un important fond folklorique. La ville de Koprivchitza est classée réserve architecturale dans son intégralité.

La Vallée des roses vient de prendre un autre nom aussi, celui de Vallée des rois thraces. Le Tombeau thrace de Kazanlak (inscrit au patrimoine mondial de l'UNESCO), le sanctuaire découvert récemment près du village de Starossel et les sensationnelles trouvailles archéologiques de l'été 2004 sont autant de témoignages de l'importance de cette civilisation qui rayonna sur tout le sud-est européen.

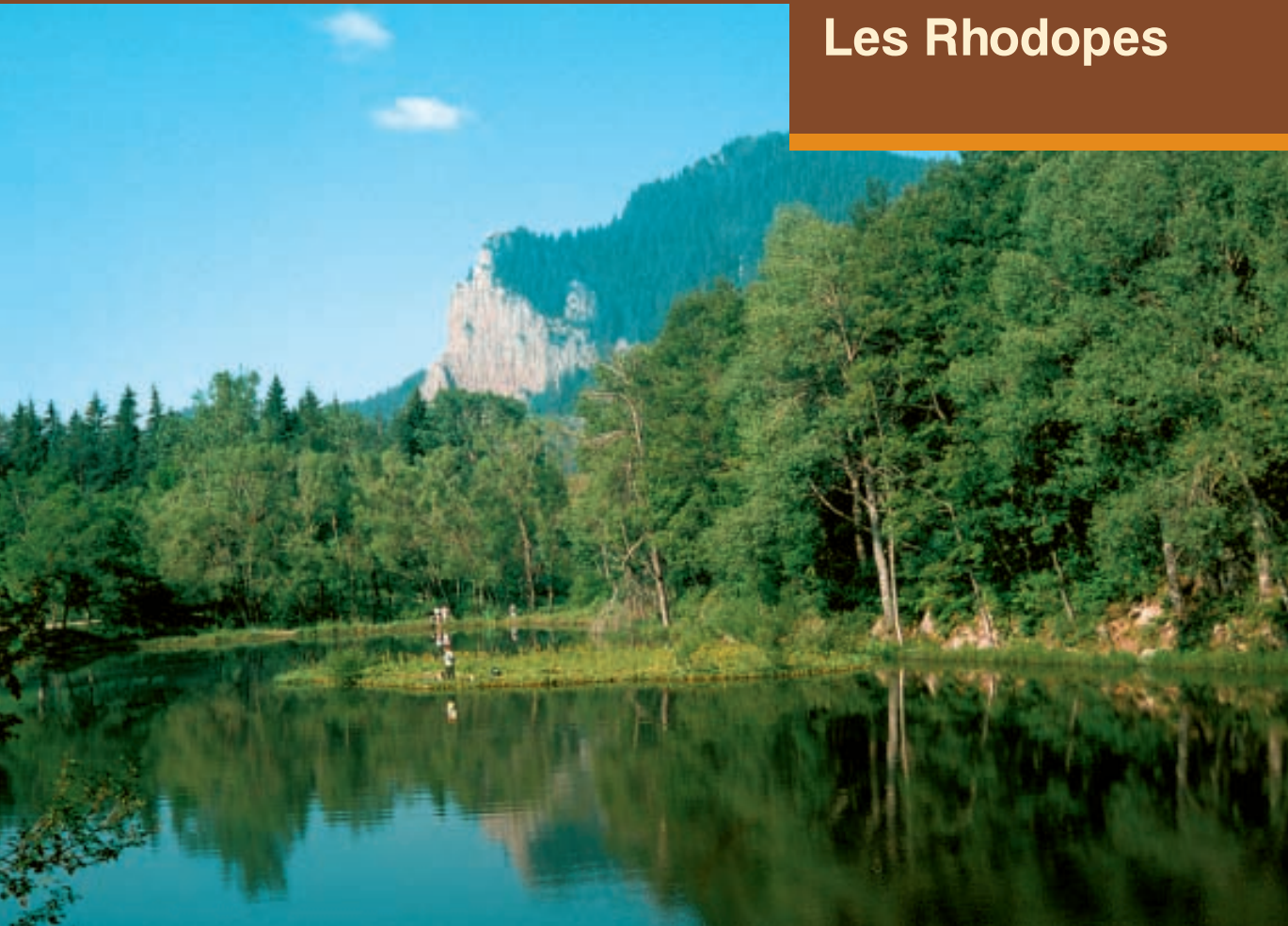
Les traditions viticoles ici sont représentées par les caves de Pamidovo, Brestovitza, Karlovo, Brézovo et Stara Zagora. La région doit sa renommée aux vins rouges: le *Mavroud* et le *Pamid* sont des cépages locaux; le *Cabernet Sauvignon* et le *Merlot* y sont aussi d'excellente qualité.

Le tourisme rural connaît un essor particulier dans les villes et villages de Koprivchitza, Kalofer, Enina, Brestovitza et Débrachitza. L'écotourisme est surtout présent à Kalofer, avec une offre qui associe tourisme de plein air (VTT, cheval, randonnées) et observation de plantes rares et d'ours, en passant par des activités telles que le cyclotourisme, l'initiation au tissage traditionnel et à la cuisine bulgare, etc. Un nouveau sentier écologique permet d'accéder d'une façon originale au parc national du Balkan Central.





Les Rhodopes



Les Rhodopes sont le plus vaste espace montagneux et peut-être la région la plus fascinante du pays. Grâce à un passé géologique mouvementé et au travail de l'homme, la montagne regorge de sites naturels hors du commun, auxquels l'histoire et les locaux ont donné parfois des noms bien particuliers.

La légende veut que les Rhodopes soient la montagne d'Orphée. Terre natale du plus célèbre des musiciens, elle fut habitée depuis la plus Haute antiquité, sans perdre pour autant de la qualité de son manteau vert qui lui valut le nom de *Silva Magna Bulgarica*. Cette véritable mer de conifères, qui constitue aujourd'hui une des plus belles étendues forestières d'Europe, est riche en espèces rares de flore et de faune. La création de deux parcs naturels est à l'étude.

Les gorges de Trigrad et Bouïново sont aussi des véritables paradis botaniques. Ici se trouve le principal habitat de l'endémique bulgare *Haberlea rhodopensis*, une plante à la fois relique et endémique, qui peut subsister dans des conditions d'anabiose. L'observation de l'ours brun est possible début avril aux alentours de la ville de Devin.

Au sud de Plovdiv et d'Assenovgrad, on peut visiter toute une série de monastères. Le plus intéressant est celui de Batchkovo, fondé en 1083 et toujours actif. A voir aussi les monastères de Kouklen, Mouldava et Arapovo. La Forteresse d'Assen compte parmi les symboles du Deuxième Empire bulgare alors que le village de Chiroka Laka est une des réserves architecturales les plus connues du pays. Début mars, on peut y assister à un rite d'origine thrace – le défilé des koukers – hommes déguisés sous des masques zoomorphes.

Les Rhodopes de l'Est sont complètement différents. Le paysage y est aride avec peu de forêts. C'est le royaume des reptiles, des oiseaux de proie et des vautours. Le site touristique le plus célèbre est celui de Perpérikon, jadis choisi par les princes thraces pour y construire leur palais. Trois grands barrages tout le long de la rivière d'Arda offrent des conditions parfaites pour l'observation d'oiseaux, la pêche et le kayak. La région de Madjarovo est un haut lieu de la préservation des habitats naturels des vautours et des aigles à l'échelle européenne.

Les Rhodopes sont une destination privilégiée non seulement pour l'observateur d'oiseaux et le botaniste, mais aussi pour l'amateur de nature sauvage, de bonne cuisine et de tourisme rural. Plusieurs villages et villes accueillent des visiteurs tout au long de l'année. Vivre l'hospitalité prodigieuse de ces montagnards est chose facile. Prenez la direction de Ravnogor, Borino, Dévin, Sarnitza, Trigrad, Yagodina, Chiroka Laka, Géla, Boukata, Mogilitza, Arda, Progled, Stoïkité, Ezérov, Smolian, Sokolovtzi, Hvoïna, Oréhovo, Tchépélaré, Zlatograd, Kardjali, Ivailovgrad, etc. A cheval ou en VTT, en voiture ou en empruntant un sentier, allez y avec passion!



La Bulgarie du Sud-Ouest



La Bulgarie du Sud-Ouest est dominée par les massifs du Rila et du Pirin, les plus hauts sommets des Balkans. Les zones protégées couvrent plus de 10% de son territoire; les plus importantes parmi elles sont les parcs nationaux du Rila et du Pirin, les parcs naturels du Vitocha et du monastère de Rila et la réserve Slavianka. Les oiseaux de passage sont nombreux à survoler la rivière Strouma, une fois engagés sur la *Via Aristotelis*. Les sites les plus intéressants sont les défilés près de Zémen, Bobochévo et Kresna, et la réserve de Tissata (reptiles, insectes, végétation méditerranéenne). Le sud du Pirin et le massif de Slavianka ont toujours vécu dans un contexte très particulier, y compris pour ce qui est de la biodiversité. Cela est dû autant à l'isolement politique et économique de cette région qu'à l'influence de la haute montagne et du climat méditerranéen. Les cheminées de fée de Melnik et de Stob sont des sites à ne pas manquer.

Le parc national de Rila inclut 5 grandes réserves. La réserve Parangalitzza protège la plus vaste et ancienne forêt d'épicéas en Bulgarie. L'aigle royal et le pic à dos blanc y trouvent un biotope idéal pour nicher. Cela est vrai aussi pour l'ours brun, le loup gris et le chat sauvage. La primevère divine de Rila, la benoîte de Bulgarie, la marguerite de St. Jean et la violette de Rila sont parmi les espèces endémiques qui font la renommée du parc. Le parc national de Rila abrite aussi 8 espèces de plantes supérieures qu'on ne trouve nulle part ailleurs.

En raison de sa biodiversité exceptionnelle, le parc national de Pirin a été inclus dans la liste du patrimoine mondial d'UNESCO. L'edelweiss et le sapin concolore sont les symboles de cette montagne. Les réserves de Bayouvi Douпки Djindjiritza et de Youlen ont une valeur particulière. Parmi les espèces floristiques, on distingue le pavot de Dejin, la saxifrage, la véronique de Kélère, la violette de Grisebach pour ne citer qu'une partie des plantes endémiques de la région. La réserve de Bayouvi Douпки Djindjiritza abrite une des plus belles forêts paléarctiques d'Europe.

Le parc naturel de Vitocha est le plus ancien territoire protégé des Balkans. Ses belles forêts et alpages assurent un milieu favorable à des fleurs exceptionnelles, dont certaines espèces menacées, telles que l'ancolie d'or, le lis jaune. Dans le cadre du parc, deux réserves ont été créées pour assurer au mieux la protection de certains habitats.



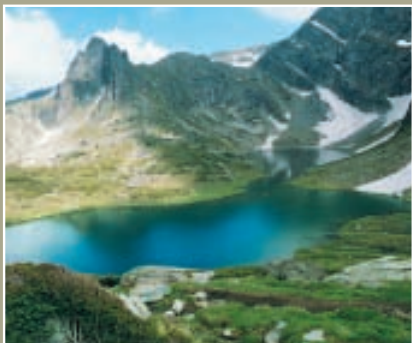


Le parc naturel du monastère de Rila assure la protection du plus grand monastère orthodoxe bulgare dans son contexte historique et naturel. On y trouve le lac glaciaire le plus grand des Balkans. La diversité des essences d'arbres mérite attention. Certains spécimens ont plus de 350 ans. Parmi les plantes dominent les espèces relictuelles et endémiques.

Slavianka est un massif montagneux relativement élevé, situé en périphérie de la zone méditerranéenne. Il est parcouru surtout par les spécialistes. Classé réserve presque dans sa totalité, il abrite beaucoup de plantes rares et endémiques dont la *Viola delphinantha* et *Centaurea parilica*.

La région est déjà une destination de choix pour les mordus de la marche à pied et les amateurs du ski, mais il y a bien d'endroits où le touriste est attendu. Les incontournables sont le monastère de Rila, le village-station de Bansko, le monastère de Rojen et le village de Melnik avec ses cheminées de fée et ses maisons en encorbellement. La partie extrême sud de la région est une des zones de viticulture les plus réputées du pays avec le cépage Chiroka Melnichka qui est à l'origine du vin rouge de Melnik.

Les villages de Kovatchévitz, Dolen, Deltchévo, Dobarsko et Melnik se distinguent à la fois par leur architecture vernaculaire, par l'hospitalité de leurs habitants et leurs savoir-faire, cuisine et chansons traditionnelles. La région est un mélange de religions, chrétiens et musulmans vivant en bonne harmonie et se partageant leurs fêtes. L'hébergement se fait essentiellement en chambres d'hôte et petits hôtels de charme où les visiteurs sont invités à partager la table des hôtes. Il existe de nombreuses possibilités pour visiter et vivre des vacances à son propre rythme dans un décor bucolique.



La vie villageoise





De nos jours, alors qu'elle s'ouvre au tourisme, la Bulgarie possède un atout de taille – l'authenticité qu'elle a su garder. Les villages bulgares semblent émerger de vos souvenirs d'enfance – de jolies petites bâtisses, perchées sur des collines vertes et abritées par la forêt. C'est un mélange de couleurs et de reflets éblouissants, d'arômes différents, de vues à couper le souffle, de visages qui restent gravés dans la mémoire une fois qu'on a fermé les yeux.

A l'aube, le village, plongé dans le silence nocturne, se réveille au chant du coq, des chiens aboient, des gens partent dans les prés. La tombée de la nuit rend bavards les vieux au bar local. Juste à côté, les vieilles grand-mères tricotent, assises sur les bancs devant leurs maisons. Leur sourire chaleureux donne au visiteur le sentiment d'avoir retrouvé sa famille. Ce sont des gens simples qui mènent une vie dure, mais en harmonie avec leur terre.

Restées à l'écart des derniers progrès de la civilisation, les petites rues vous mènent à côté de maisons de style traditionnel, entourées de jardins plein de fleurs et de légumes. Construites en pierre ou en terre, avec des toits de lauze ou de tuiles, elles portent l'empreinte de leur histoire. Nombreux sont les villages ayant préservé leur atmosphère et leur architecture d'époque. A ne pas manquer, les plus connus: Eléna, Koprivchtitza, Bojenti, Jéravna, Triavna (Balkan), Melnik, Deltchévo (Pirin), Chiroka Laka, Zlatograd, Dolen, Kovatchévitz, Boukata (Rhodopes), Brachlian (Strandja).

L'agriculture et l'élevage y restent la principale activité, avec la cueillette d'herbes médicinales, de champignons et de fruits sauvages – encore un motif de visite. Goûtez les produits du terroir – vin, miel, yaourt, fruits et légumes frais – et vivez votre gourmandise! Découvrez la cuisine locale et enrichissez votre carnet de route de quelques recettes traditionnelles qui vous aideront à partager vos souvenirs. Enfin, n'oubliez pas l'artisanat très vivace et les fêtes hautes en couleur où subsistent des traces du paganisme originel.



Observer la nature sauvage



Il y a une magie dans le monde des oiseaux. Imaginez ces axes de migrations, ces routes virtuelles qui relient les continents. Il faut vivre ce spectacle et, pour cela, la Bulgarie est un grand pays d'oiseaux. On peut y observer les trois-quarts de tous les oiseaux d'Europe, soit 405 espèces. Dans les zones humides tout au long du littoral nichent des espèces menacées, telles que la bernache à cou roux (*Branta ruficollis*), le pélican frisé (*Pelecanus crispus*), le fuligule nyroca (*Aythya nyroca*), le cormoran huppé (*Phalacrocorax aristotelis*), etc. La réserve de biosphère Srébarna, près du Danube, sert de quartier d'hiver à plus de 180 espèces. Plus au sud, sur les lacs salés près de Bourgas, plus de 300 espèces d'oiseaux viennent défilier par centaines de milliers en l'espace de quelques semaines. On dénombre aussi 35 espèces d'oiseaux de proie dont le vautour fauve (*Gyps fulvus*), le vautour moine (*Aegypius monachus*), le vautour percnoptère (*Neophron percnopterus*), etc. Deux grands axes de migration traversent la Bulgarie – *Via Pontica* et *Via Aristotelis*. L'étude, la protection et l'observation des oiseaux en Bulgarie sont déjà bien structurées à Sofia et surtout auprès des centres ouverts pour les amoureux des oiseaux sur les zones humides du Danube et du littoral à Srébarna, Dourankoulak et Poda, à Madjarovo dans les Rhodopes de l'Est et tout au long de la rivière Strouma. Il y a aussi des sites ornithologiques importants sur le territoire des parcs du Vitocha (Sofia) et de Sinité kamani (Sliven), dans le parc national du Balkan et dans les Rhodopes du côté de Trigrad.

La population d'ours bruns (*Ursus arctos*) et de loups (*Canis lupus*) en Bulgarie est une des plus importantes en Europe. On dénombre plus de 750 ours et 600 loups pour l'ensemble du pays. On peut observer l'ours dans les Rhodopes et dans la partie centrale du Balkan. Brigitte Bardot a même aménagé à ses frais, près du village de Bélitza, une réserve pour ours danseurs. La population de chauves-souris, riche de 29 espèces, et la diversité des papillons, qui fait l'objet de visites spécialisées, méritent aussi une mention spéciale.



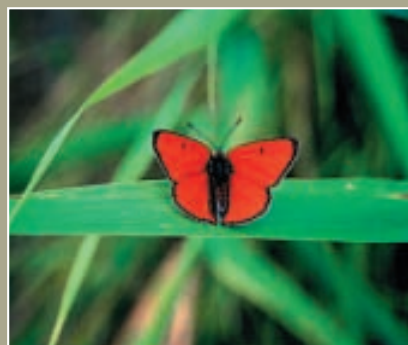
Observer la nature sauvage



Fleurs des steppes, des prairies, des montagnes, forêts centenaires et labyrinthes végétaux, la Bulgarie a de quoi séduire les botanistes. Grâce à un passé géologique mouvementé et à la présence de différentes zones climatiques, le pays possède une flore extrêmement riche. Il y a plus de 3850 espèces de plantes supérieures. La fleur la plus intéressante est probablement *Haberlea rhodopensis*, de la famille des *Gesnériacées*, une plante à la fois relique et endémique, qui peut subsister dans des conditions d'anabiose. La famille des *Orchidées* est représentée par quelque 65 espèces, dont les principaux habitats se trouvent dans les Rhodopes de l'Est. Les forêts de Bulgarie couvrent environ 30% du territoire du pays. Des forêts centenaires sont préservées à plusieurs endroits, comme la forêt paléarctique du Pirin, la réserve Parangalitzha dans le Rila (conifères), les hêtraies des réserves Tzaritchina et Boatin dans le Balkan central, ainsi que les forêts de lianes le long des rivières Kamtchia et Ropotamo. Toujours sur le littoral, dans le massif du Strandja, il faut mentionner l'existence d'une très rare forêt de type *Euxinien méridional*.

Les sites incontournables pour les amateurs de botanique sont: les grands parcs nationaux et surtout le Pirin et le Balkan Central, les parcs naturels, dont les plus importants comme Vitocha, Sinité kamani et Strandja, la réserve Ostritza près de Sofia, les Rhodopes du karst près de Trigrad et la réserve Tchervénata Sténa, les Rhodopes de l'Est et la côte au nord du cap Kaliakra.





La biodiversité en chiffres



La biodiversité de la Bulgarie comprend plus de 30 000 espèces. Les endémiques représentent environ 5% de toutes les espèces et sous-espèces, ce qui situe la Bulgarie parmi les pays ayant le plus riche patrimoine naturel d'Europe. Le pays figure aussi dans la liste des plus grands exportateurs d'herbes, sans oublier l'exportation d'essence de rose.

- 94 espèces de mammifères
- 405 espèces d'oiseaux
- 36 espèces de reptiles
- 16 espèces d'amphibiens
- 207 espèces de poissons
- 27 000 espèces d'invertébrés
- 3 850 espèces de plantes supérieures
- 250 espèces de plantes médicinales

Espèces rares:

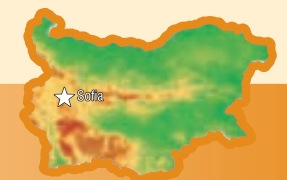
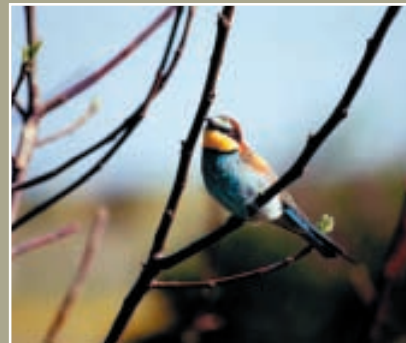
- 700 espèces de plantes supérieures
- 100 espèces d'oiseaux
- 29 espèces de poissons de mer et d'eau douce

Espèces protégées:

- 389 espèces de plantes et 473 espèces d'animaux

Espèces endémiques:

- 124 bulgares et 105 endémiques végétales balkaniques



Sentiers nature



Une des façons les plus originales de vivre la nature bulgare est de parcourir les sentiers-nature ou éco-sentiers. Ils ont été conçus comme des aménagements destinés à assurer aux visiteurs l'accès à un monde naturel, souvent à l'état vierge, grâce à des allées et des ponts en bois. En voici une liste non-exhaustive.

Sentier de Bouinovo – aménagé dans les gorges de la rivière Bouinovska, il permet l'observation de *Haberlea rhodopensis*, de quatre cascades et de ponts anciens.

Sentier de Smolian – situé à 5 km de la ville, il rend possible les randonnées dans la Gorge des Cascades et permet ainsi au visiteur de découvrir les merveilles de la nature sauvage.

Sentier de Tran – à quelques kilomètres de Tran, il fait le tour de la fameuse gorge d'Erma. C'est une randonnée passionnante à la journée dans une région peu connue à l'ouest de Sofia.

Sentier de Bania – dans le même secteur que celle de Tran, aux environs du village de Bania. Un itinéraire de ponts en bois permet la visite de quelques petites cascades.

Sentier de Kopren – à travers une belle hêtraie, il permet d'accéder à quelques beaux promontoires en pleine nature dans la partie ouest du Balkan, côte Tchiprovtzi.

Sentier de Vratza – non loin de la grotte Lédénika, il offre une vue magnifique sur les forêts et les cathédrales calcaires dominant la ville de Vratza. La cascade de Borov Kamak en est le site.

Sentier de Emen – dans la Plaine danubienne, à travers le canyon de la rivière Négovanka.

Sentier de Kroushouna – on se croirait en Asie sur ce sentier où s'entremêlent forêt et végétation grimpante, lichens et eau coulant de partout! La cascade y est un phénomène unique.

Sentier de Drianovo – toujours sur une rivière, il mène par des escaliers vertigineux à un superbe promontoire dominant le monastère de Drianovo et le Prébalkan.

Sentier de Kalofer – à l'entrée du parc national du Balkan central, il valorise d'une manière émouvante la richesse naturelle du parc, côté ville de Kalofer.



Territoires protégés en Bulgarie



Les zones protégées bulgares couvrent aujourd'hui une superficie de 5,6% du territoire national. On espère arriver à 10-12% à l'horizon 2010. En vertu de la loi sur les territoires protégés de 1998, la Bulgarie a défini six types de protection.

Les Réserves sont des territoires où sont protégées des écosystèmes naturels, abritant des espèces d'animaux et de plantes sauvages typiques ou menacées d'extinction. Le but est la préservation de ces zones de nature vierge, ainsi que le suivi scientifique et l'éducation dans le domaine de l'environnement. Les touristes n'ont pas le droit de sortir des sentiers balisés. *Les Réserves de biosphère* sont une sous-catégorie, soumises à une protection plus stricte. Ces réserves sont reconnues aux termes du programme intergouvernemental *Homme et Biosphère* sous le patronage de l'UNESCO.

Les Parcs nationaux sont de vastes entités territoriales de nature vierge, hors de toutes agglomérations, déclarés afin de protéger des écosystèmes et des paysages extraordinaires. Il y a trois parcs nationaux en Bulgarie. Les activités économiques y sont réduites au minimum.

Les Monuments naturels sont des phénomènes naturels du monde minéral (formations, cavités, cascades, sources karstiques) ou une zone dans laquelle ont lieu des fouilles archéologiques, gisement de minerais etc. Beaucoup d'entre eux abritent des espèces rares et leurs habitats, d'autres encore incluent des sites d'intérêt culturel.

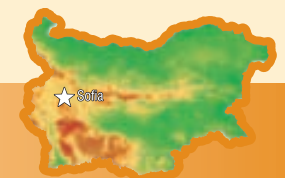
Les Réserves maintenues sont des habitats d'animaux et des plantes rares et/ou menacés qui exigent une intervention humaine particulière et des activités de conservation dans le but de maintenir, surveiller et, si nécessaire, restaurer les populations d'espèces protégées.

Les Parcs naturels, à la différence des parcs nationaux, comprennent souvent des villages et des sites culturels. Dominent les activités écologiques, éducatives et les voyages conformes au concept du tourisme durable ainsi que les initiatives locales respectueuses des traditions. Il y a dix parcs naturels dans le pays.

Les Sites protégés sont des aires de superficie limitée, spécialement créés afin de préserver une ou plusieurs espèces rares et/ou menacés et leurs habitats, des paysages ou des vestiges historiques.

D'autres territoires bénéficiant d'un statut spécial de protection sont les zones humides. Elles sont très riches en biodiversité, surtout en oiseaux aquatiques, et occupent environ 0,1% du territoire du pays.

Le lac de Srébarna et le Parc national du Pirin sont inclus dans la liste du patrimoine naturel mondial de l'UNESCO.





Carte géographique

